

# Den nya arbetsmarknaden och stress

Professor Töres Theorell, KI

När vi nu åter befinner oss i en ekonomisk kris är det logiskt och rimligt att fråga sig vad vi kan ha lärt oss av den kris vi gick igenom på 1990-talet i Sverige. Vad av det vi lärde oss då skulle vi kunna tillämpa i dagens kris?

Jag är läkare och min forskning handlar framförallt om stressmekanismer i ett föränderligt samhälle. De resultat jag och min forskargrupp har presenterat har använts i samhällsdebatt kring sjukskrivning och förekomst av stressrelaterade sjukdomar. Jag har sammanfattat en del tankar kring 90-talskrisen och dess tänkbara samband med folkhälsan i min bok "I spåren av 90-talet" som kom ut hösten 2006 (Theorell 2006).

Eftersom vi har rikligt med surveyundersökningar på representativa urval av den svenska befolkningen och även registerdata som håller internationellt hög klass har vi bättre möjligheter i Sverige än i många andra länder att följa förloppet i denna typ av krisituationer. En av orsakerna till att det är svårt att reda ut vad som är orsak och verkan i krisförloppen är ju att det också pågår en långsiktig förändring i de västerländska samhällena. Bild 1 och 2 visar hur andelen sysselsatta i olika typer av yrken förändrats. Förändringar i samhällsekonomin är delvis konsekvenser av dessa långsamma förändringar men politiska beslut kan göra att förloppen blir ryckiga.

Bild 1-2, ökning respektive minskning i antal arbetande i vissa branscher

## Ökning av antalet arbetande i vissa branscher

- Antalet arbetande i administration och media ökade från 342593 år 1985 till 553480 år 2004
- Antalet arbetande i utbildning och forskning ökade från 278276 år 1985 till 463194 år 2004

# Minskning i antal arbetande i vissa branscher

- Antalet arbetande i jordbruk, fiske och skogsbruk har minskat från 149 982 år 1985 till 77 338 år 2004
- Antalet arbetande inom industri och gruvdrift har minskat från 930 756 år 1985 till 731 704 år 2004
- Antalet arbetande inom vården har minskat från 739 653 år 1985 till 682 971 år 2004

Utveckling mot kunskaps- och administrationssamhällen har vi sett också i andra liknande tidigt högt industrialiserade länder, medan det har gått långsammare i exempelvis Syd-Europa vilket vi kan se i bild 3. T ex i de nordiska länderna har vi fått färre personer som sysslar med jordbruk, fiske, skogsbruk, industri, gruvdrift och vård – dvs ”jordnära verksamheter” - och samtidigt har vi fått allt flera som sysslar med administration, media, utbildning och forskning. Denna utveckling har inte alls gått så snabbt i södra Europa och det gör (se bild 3) att också arbetsmiljön beskrivs på ett olikartat sätt i Nordeuropa och Sydeuropa.

Sverige är i ett annat utvecklingskede än t ex Spanien.

(Smulders et al Worklife in the Netherlands 2006)

## Norra och Västra Europa karakteriseras av

Litet jordbruk och mycket service

Korta arbetsveckor

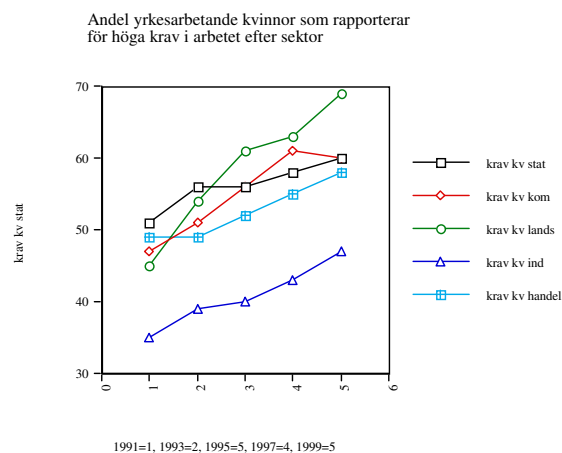
Hög grad av komplexitet, autonomi and datajobb

Små fysiska risker

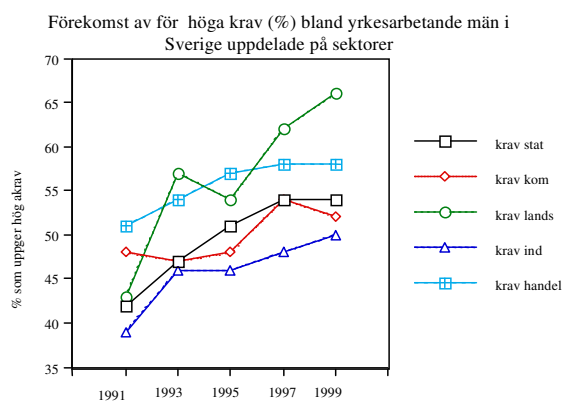
Men Sverige och Finland är i topp när det gäller arbetsintensitet

Att industri och jordbruk finns kvar i betydligt större utsträckning i Sydeuropa har samband med att arbetstiderna är längre där och att de fysiska riskerna är mera uttalade. Å andra sidan

har arbetsintensiteten ökat kraftigt i de nordeuropeiska länderna och Finland och Sverige befann sig i mitten av 2000-talet i topp i den europeiska statistik som baseras på självrapporterade beskrivningar av arbetsmiljön (Smulders et al 2006). Karakteristiskt för hela 90-talet var att intensitetsökningen i Sverige var kontinuerlig och gällde alla de större sektorerna i samhället (kommuner, landsting, industri, handel och statlig verksamhet) och både för män och kvinnor (se bild 4 och 5 som baseras på statistik från arbetsmiljöundersökningarna).



Källa: Arbetsmiljöundersökningarna 1991-1999 sammanställning från Arbetsmiljöverket och Statistiska Centralbyrån: Negativ stress och ohälsa. Information om utbildning och arbetsmarknad 2001:2, 2001



Källa: Arbetsmiljöundersökningarna 1991-1999 sammanställning från Arbetsmiljöverket och Statistiska Centralbyrån: Negativ stress och ohälsa. Information om utbildning och arbetsmarknad 2001:2, 2001

Dessutom var denna företeelse inte begränsad till Sverige utan var tydlig i hela Europa under dessa år (bild 6 och 7 som baseras på statistik från European Foundation)

## High speed in European work (European Foundation 2001)

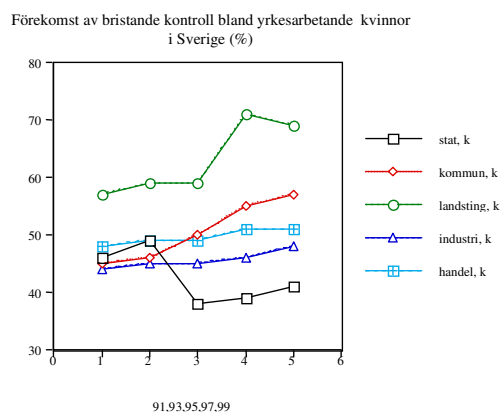
High speed	1990	1995	2000
	47%	54%	56%

## Tight deadlines in European work (European Foundation 2001)

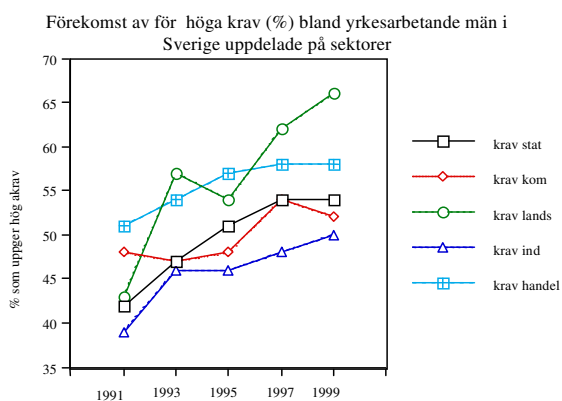
Tight deadlines	1990	1995	2000
	49%	54%	60%

Vad som skilde Sverige under de här åren från andra liknande länder var att vi här hade haft en skyddande arbetsmarknadspolitik som gjorde att vi fram till skiftet mellan 80- och 90-tal hade med europeiska mått haft relativt låga arbetslöshetstal. I och med att den svenska finansiella rikspolitiken under de första åren på 90-tal svängde om från betoning på hög sysselsättning till inflationsbekämpning och samtidigt förutsättningarna för det internationella handelsutbytet ändrades rusade arbetslösheten upp i höjden och diskussionerna om effektivisering framförallt av den offentliga sektorn intensifierades. Följden blev att man under en kort period trängde samman en rad förändringar som andra liknande länder genomfört under längre perioder. Detta kan ha bidragit till att upplevelsen av psykosociala problem blev mycket stark. Plötsligt började man avskeda folk i vård och annan offentlig verksamhet och nedskärningar och därtill anpassade successiva omorganisationer skapade

betydande turbulens. Förtroendet mellan de offentliga arbetsgivarna och de anställda fick sig en rejäl knäck när man gjorde nedskärningarna successivt och varje gång lovade att ”detta var de sista nedskärningarna”. Studier visade att personalen på de stora sjukhusen accepterade de första nedskärningarna men inte de senare - tecken på utmattning började komma mot slutet av årtiondet. Fr o m 1997 börjar framförallt de anställda i landstingen och kommunerna att ange minskande upplevelse av att de kan kontrollera sin arbetsituation (bild 8 och 9 som baseras på statistik från Arbetsmiljöundersökningarna).

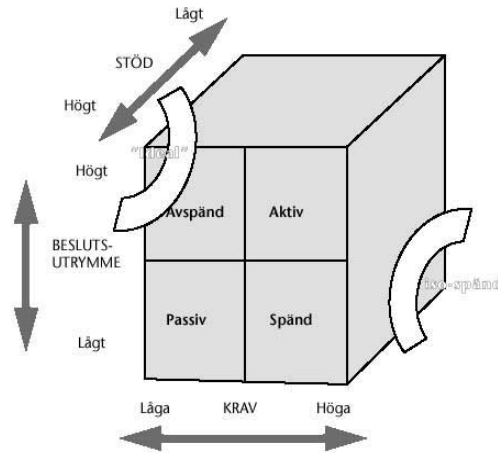


Källa Arbetsmiljöundersökningarna 1991-1999 sammanställning från Arbetsmiljöverket och Statistiska Centralbyrån: Negativ stress och ohälsa. Information om utbildning och arbetsmarknad 2001:2, 2001



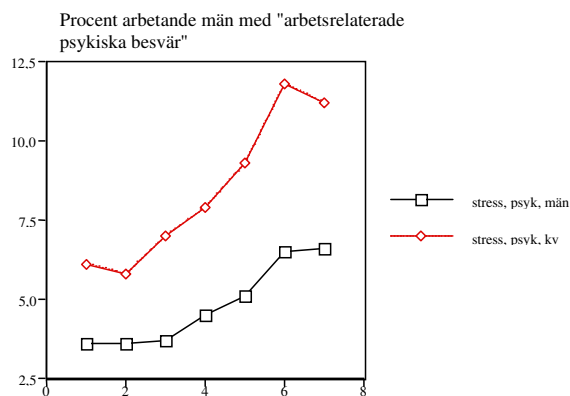
Källa: Arbetsmiljöundersökningarna 1991-1999 sammanställning från Arbetsmiljöverket och Statistiska Centralbyrån: Negativ stress och ohälsa. Information om utbildning och arbetsmarknad 2001:2, 2001

### Krav-kontroll-stöd-modellen



Källa: Karasek, -Theorell; Healthy Work, 1990

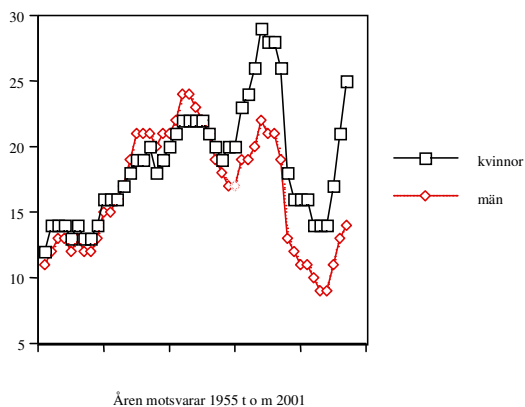
I den teoretiska modell – krav-kontroll-modellen (bild 10) - som vi på vårt institut och på många andra håll i Europa använder skulle man kunna finna en ram för förståelsen av en del av dessa skeenden. Från början av 90-talet till någon gång i mitten av 2000-talet ökade intensiteten i arbetslivet kontinuerligt. Men först mot slutet av 90-talet började de anställda uppleva att de ”tappade kontrollen över sitt arbete” och då nästan enbart i landsting och kommuner. Kvinnorna drabbades hårdare än männen. Intressant nog är det också framförallt anställda i offentlig sektor som ligger bakom den dramatiska ökningen i arbetsrelaterade psykiska besvär som man ser i den offentliga statistiken från 1997 (bild 11 som baseras på statistik från Arbetskraftsundersökningarna) och även i ökningen av sjuktalet och då framförallt långtidssjukskrivningarna fr o m 1997.



95.96.97.98.99.00.01

Källa: Arbetsorsakade besvär, SCB och AMV.

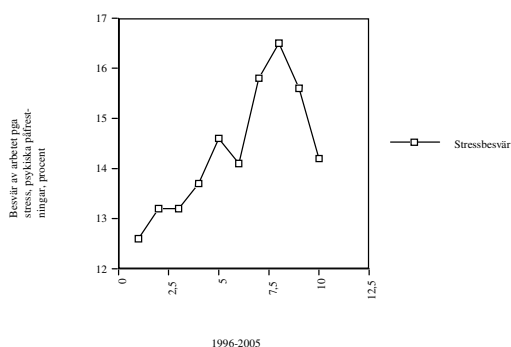
Sjuktalet för män och kvinnor från 1955 t o m 2001



Källa: RFV-statistik tillgänglig på <http://statistik.rfv.se/>

Kulmen i den här utvecklingen nås för flera av indikatorerna under åren mitt i 2000-talet. De arbetsrelaterade psykiska besvärerna når sin högsta prevalens för kvinnorna år 2003 (bild 12 från Arbetskraftsundersökningarna) och från januari 2003 till januari 2004 började man även se för första gången en nedgång i förekomsten av medellång sjukskrivning. Sedan har såväl kortare som längre sjukskrivningar minskat påtagligt och en stor del av denna nedgång beror sannolikt på förändringar i tillämpningen av sjukskrivningsföreskrifterna. Men nedgången startade faktiskt innan denna regeländring började tillämpas vilket var i juli 2004.

Utvecklingen av stressrelaterade arbetsbesvär enligt SCB/AV 1996-2005, kvinnor



Det har betonats att ökningen av de långa sjukskrivningarna framförallt har skett för psykiska diagnoser som har ryckt fram i statistiken. Det offentliga samtalet har handlat om huruvida detta kan tyda på att människor blivit osolidariska, fuskande och hypokondriska i ökande utsträckning. Ett argument som framförts är att om den stressorererna varit så allvarliga att de

till väsentlig del kunnat förklara ökningen i arbetsrelaterade psykiska sjukdomar så borde incidensen av hjärtinfarkt (som till en del orsakas av psykosocial arbetsmiljö) ha ökat. Så skedde inte, varken hos män eller kvinnor. Detta kan dock förklaras av att förekomsten av en annan riskfaktor, nämligen rökning, kraftigt minskade i den infarktkänsliga delen av befolkningen under just de här åren. Två processer kan alltså ha tagit ut varandra. Detsamma kan sägas om förekomsten av fullbordade självmord som inte heller ökade. Här har självmordspreventiva program och förbättrade läkemedel mot depression förmodligen bidragit till att den allvarligaste konsekvensen av psykisk sjukdom inte ökat i vanlighet.

Man har också varit förvånad över att de stora förändringarna genomfördes i början av 90-talet medan ökningen i arbetsrelaterad sjuklighet och långtidssjukskrivning ägt rum först i slutet av 90-talet. Detta kan förklaras av att det är en betydande fördröjning i de psykosociala processer som leder till långvarig sjukdom. Först försöker organisationerna att anpassa sig och när nedskärningar och omorganisationer tårt på organisationernas flexibilitet börjar de individuella sjukdomsprocesserna starta och dessa tar i sin tur lång tid.

På 90-talet gjorde vi mycket stora framsteg i stressforskningen och vår förståelse av hormonella, immunogiska och neurobiologiska processer som kan leda fram till såväl mentala som kroppsliga stressrelaterade sjukdomar ökade kraftigt. Samtidigt bestämde sig politikerna för att just denna kunskap inte är väsentlig.